



Čištění

Společnost A-dec doporučuje používat k čištění čalounění roztok jemného, neiontového čisticího prostředku a vody, případně volně prodejné čističe, které neobsahují alkohol, bělidla ani čpavek. Neiontové jsou obvykle prostředky na mytí nádobí. Použijte tolik čisticího prostředku, aby to stačilo k dobrému vyčištění, ale nezanechalo to na povrchu mýdlový povlak. Nikdy nepoužívejte abrazivní čisticí prostředky, drsné houbičky ani jiné abrazivní pomůcky pro čištění. Mohly by čalouněné povrchy trvale poškrábat nebo jinak poškodit.

Bariérová ochrana

Riziko přenosu patogenů z čalounění křesla je nízké. Z interpretace pokynů regulačních úřadů však obvykle vyplývá určitá forma kontroly šíření infekcí v souvislosti s čalouněním, a proto společnost A-dec doporučuje nespoléhat se na chemické prostředky a používat bariérovou ochranu. Bariérové ochrany výrazně prodlužují životnost čalounění křesla a pomáhají zachovat jeho měkkost a luxusní vzhled. V USA musí být bariérové ochrany vyrobeny podle směrnice CGMP (Current Good Manufacturing Practice) vydané úřadem pro ochranu potravin a léčiv v USA (US FDA). Mimo území USA platí předpisy pro lékařská zařízení, které jsou specifické pro místo vašeho působiště.



UPOZORNĚNÍ: Pokud používáte bariérové ochrany, vždy vyměňte po každém pacientovi ochrannou fólii.

Dezinfekční prostředky



UPOZORNĚNÍ: Snažte se používat prostředky pro dezinfekci povrchů u čalounění co nejméně. Chemické látky mohou způsobit zhoršení kvality a zkrácení životnosti čalouněných povrchů.

Pokud dojde k narušení bariérové ochrany nebo je na čalouněném povrchu patrna známka kontaminace, je nutné použít dezinfekční prostředek, který je u americké agentury pro ochranu životního prostředí (EPA) registrován pro použití v nemocnicích. Dezinfekční prostředky mohou zubařské vybavení poškodit a žádný dezinfekční prostředek nelze z hlediska nepříznivého vlivu na zubařské vybavení považovat za bezpečný. Na míru poškození má vliv několik faktorů, mimo jiné například tyto: používané chemické prostředky, míra expozice a doba expozice. S produkty pro bariérovou ochranu a dezinfekci vám poradí váš prodejce zubařského vybavení, který je dobře zná a má s nimi zkušenosti.

Životnost čalounění a vnější faktory

Aby společnost A-dec zajistila odolnost čalounění, provádí testy podle oborových norem a další patentově chráněné testy. Pomocí tohoto testování také ověřujeme, jak bude čalounění v průběhu času reagovat a vypadat, bude-li vystaveno nejružnějším vnějším faktorům.

Tyto faktory mohou mít vliv na životnost čalounění a způsobit předčasné opotřebení jeho povrchu. Pokud má být zajištěna maximální funkční životnost čalounění A-dec, je nutné, aby se lékař seznámil s důsledky působení těchto faktorů a snažil se jejich výskyt omezit. Mezi nejčastější faktory patří:

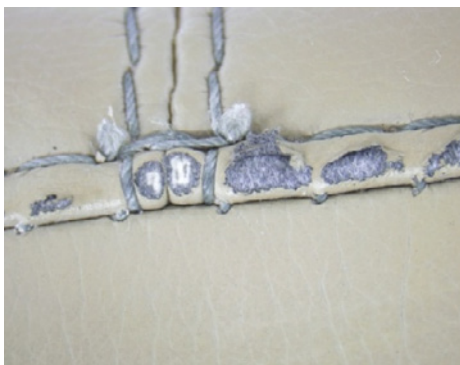
- chemické prostředky (dezinfekční nebo čisticí),
- ultrafialové záření (sluneční světlo),
- vlhkost, horko a voda s vysokým obsahem minerálů,
- mazadla pro vybavení, materiály používané při zubařských zákrocích a ostré předměty,
- abrazivní čisticí pomůcky a prostředky,
- tělové oleje a nestálobarevné materiály.

Opotřebení

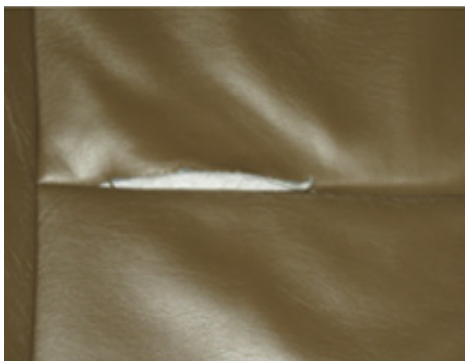
K běžným indikátorům vlivu vnějších faktorů na životnost čalounění patří: změny struktury, ztvrdnutí, popraskání, prodření, roztržení a vyblednutí čalouněného povrchu.



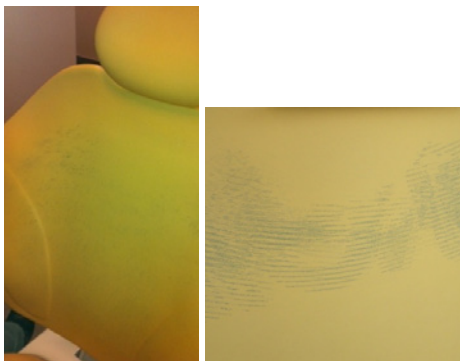
Popraskání



Prodření



Roztržení ve švu



Skvrny od chemických prostředků / zbarvení

Porušení struktury

Na opotřebení čalounění se nejvíce podílí chemické dezinfekční prostředky. Projevy mohou být různé – bezešvé čalounění se může začít lesknout, může zmizet textura a čalounění může v průběhu času ztvrdnout a popraskat. Prošívané čalounění může zajít a nakonec i popraskat, roztrhnout se ve švu nebo prodřit, takže začne být vidět výplňový materiál.

Také extrémní teplo a vlhkost mohou mít po určité době na čalounění A-dec nepříznivý vliv. Čalounění je sice navrženo tak, aby bylo odolné ve většině provozních prostředí, ale při dlouhodobém vystavení extrémním podmínkám může dojít k narušení základní vrstvy čalounění.

Oděrky a díry

Abrazivní pomůcky pro čištění nebo abrazivní čisticí prostředky mohou čalounění poškodit tím, že poškrábou a zdrsni strukturovaný povrch. Ostré předměty mohou materiál propíchnout a roztrhnout.

Vyblednutí

Pokud je čalounění delší dobu vystaveno slunečnímu záření, může vyblednout. Působení ultrafialového (UV) záření můžete omezit tím, že na oknech, kterými na křesla svítí, použijete závěsy nebo žaluzie.

Skvrny od chemických prostředků a zbarvení

Některé chemické prostředky mohou čalounění odbarvit a vytvořit na něm skvrny. Nestálobarevné materiály mohou v kombinaci s horkem a pocením čalounění zbarvit.

Testování chemických dezinfekčních prostředků na čalounění A-dec

Společnost A-dec soustavně testuje (s použitím testovacích metod podle norem ASTM a ISO) interakce mezi chemickými dezinfekčními prostředky a povrchy vybavení A-dec. U testovacích metod podle těchto norem jsou stanoveny podmínky, při kterých by se měly projevit případné účinky opakovaného použití prostředků určených k dezinfekci povrchů v průběhu času. Tyto testy pomáhají společnosti A-dec při výběru nejvhodnějších materiálů, které jsou odolné vůči chemickým prostředkům nebo mají jiné důležité vlastnosti. V klinickém prostředí může být proces ručního čištění a dezinfekce povrchů výrazně odlišný a nemusí odpovídat doporučeným pokynům výrobce. Metody testování čalounění používané ve společnosti A-dec se náležitě věnují působení chemických prostředků i jiných faktorů (např. abraze, UV záření atd.).

Jako indikátor chemické agresivity doporučujeme používat aktivní činidlo.

Podle našich poznatků životnost čalounění **nejvíce** zkracují prostředky pro dezinfekci povrchů obsahující některé z následujících aktivních činidel:

- izopropanol (izopropylalkohol) (s vyšší objemovou koncentrací než 25 %),
- peroxid vodíku,
- sloučeniny chlóru (například chlornan sodný).

Podle našich zjištění mají na životnost čalounění **nejméně nepříznivý vliv** následující aktivní činidla (nemusí však být zcela neškodná):

- vysoce naředěné ve vodě rozpustné fenolické sloučeniny,
- kvartérní amonné sloučeniny (s menší než 25% objemovou koncentrací alkoholu).

Další informace vám poskytne zákaznický servis společnosti A-dec nebo je najdete v *Příručce pro asepsi zařízení A-dec* (č. 85.0696.11), která je k dispozici na adrese www.a-dec.com a je dodávána se všemi produkty společnosti A-dec.



Sídlo společnosti A-dec

2601 Crestview Drive
Newberg, Oregon 97132
Spojené státy americké
Tel.: 1 800 547 1883 v USA a Kanadě Tel.:
1 503 538 7478 mimo USA a Kanadu
www.a-dec.com

Mezinárodní distribuční střediska

A-dec United Kingdom

Austin House, 11 Liberty Way
Nuneaton, Warwickshire CV11 6RZ
Anglie
Tel.: 0800 ADECUK (233285) ve Velké Británii
Tel.: +44 (0) 24 7635 0901 mimo Velkou
Británii www.a-dec.co.uk

A-dec Australia

Unit 8
5-9 Ricketty Street
Mascot, NSW 2020
Austrálie
Tel.: 1 800 225 010 v Austrálii
Tel.: +61 (0)2 8332 4000 mimo Austrálii
www.a-dec.com.au

86.0501.11 Rev C
Datum vydání 2020-03-11
Copyright 2020 A-dec Inc.
Všechna práva vyhrazena.